



# CENTRE PARIS ANIM'

## Mado Robin

SAISON 2026 – 2027

animation  
culture  
événements





Les Centres Paris Anim' sont des structures socioculturelles de proximité qui vous proposent une offre riche et diversifiée d'activités, pour tous les publics !

Pour tous les enfants, ados et adultes, **des activités hebdomadaires** qui ont lieu chaque semaine, de septembre à juin, sauf pendant les vacances scolaires. L'inscription est payante en fonction de votre quotient familial, et se fait pour l'année entière. Il est possible de s'inscrire en cours d'année, en fonction des places disponibles. Pendant les **vacances scolaires**, nous vous proposons un programme de **stages** pour tous les âges !

Pour les ados et jeunes adultes : un accueil libre, un programme d'activités culturelles et de loisirs gratuites, l'information sur les dispositifs, et un accompagnement pour des projets artistiques, professionnels, etc.

Mais aussi, des moments conviviaux, des espaces en libre accès pour se détendre ou travailler, des rendez-vous culturels et festifs, ou encore, des espaces ouverts à la location.

---

## C'est avec enthousiasme que nous ouvrons cette nouvelle saison à vos côtés !

La programmation sera rythmée par nos grands événements : le festival de street photo en septembre, les festival Paris Courts Devant et de l'Égalité en janvier et notre incontournable festival d'art lyrique en mars.

Lieu d'accueil accueillant et inclusif, l'Espace Jeunes poursuit l'accompagnement des adolescent·e·s et jeunes adultes à travers des temps d'échanges, des activités, des sorties. Ils et elles auront toute leur place dans notre programmation culturelle à travers les résidences d'artistes et le dispositif d'accompagnement musical.

Cette année, le livre est à l'honneur avec le thème Apocalivre, décliné à travers une programmation riche et transversale : Ateliers créatifs, conférences, lectures, projections de films adaptés de livres, participation aux *Nuits de la lecture*, au *Printemps des poètes* ou encore à *Partir en livre*, nous proposerons de nombreux rendez-vous pour explorer cet univers qui rassemble toutes les générations.

Nous poursuivons notre engagement pour faire du centre Paris Anim' Mado Robin un lieu ouvert à tous et toutes, valorisant les projets des habitant.e.s du quartier Clichy Batignolles et proposant une programmation riche, diverse et accessible.

Merci de votre fidélité depuis 2019, de faire vivre le centre avec votre engagement, vos idées et votre énergie. Nous avons hâte de passer une nouvelle année avec vous !

**Martial DUTAILLY,**  
Directeur général Ifac



**Mathilde LAVAUD,**  
Directrice Centre Paris Anim'  
Mado Robin



# Bienvenue au centre Mado Robin !

## LES ESPACES :

- Une salle de danse
- Une salle multimédia
- Deux salles polyvalentes
- Une cuisine
- Un espace jeunes
- Une cafet'
- Deux studios de musique
- Une salle de spectacle
- Une terrasse avec jardin pédagogique



## L'ÉQUIPE :

- Une directrice
- Une directrice adjointe
- Trois chargées d'accueil
- Deux animateurs-trices jeunesse
- Une animatrice vie et démocratie locale
- Un technicien son et lumière

## SOMMAIRE

Programme d'activités hebdomadaires	p. 9
Des stages pour tous les âges pendant les vacances scolaires	p. 16
Pour les ados et jeunes adultes : un accueil libre, un programme d'activités culturelles et de loisirs gratuits, l'information sur les dispositifs, et un accompagnement pour des projets artistiques, professionnels, etc.	p. 17
Des activités gratuites et des espaces en libre accès pour se détendre ou travailler	p. 22
Des rendez-vous culturels et festifs	p. 25
Des espaces ouverts à la location	p. 31

Découvrez toute notre offre dans cette brochure, et pour toute question ou autre information, venez nous rencontrer à l'accueil !

# L'ÉDITO

Animés par des associations d'éducation populaire, les Centres Paris Anim' font partie du cœur battant de nos politiques publiques parisiennes.

Ces Centres Paris Anim' accessibles à toutes et tous sont indispensables dans une société encore trop confrontée à l'isolement, à la précarité et aux inégalités. Quand l'Etat se désengage et met à mal les associations par ses coupes budgétaires délétères, la Ville de Paris réaffirme, elle, son plus grand attachement à l'éducation populaire et aux associations qui la font vivre et qui œuvrent au sein de ces équipements de quartier intergénérationnels.

Pour cette saison 2026 – 2027, les 49 Centres Paris Anim' parisiens proposent plus de 400 activités dans de nombreux domaines, accessibles pour toutes et tous. Par cette palette d'activités, ils participent à l'animation de tout un quartier. Ils sont des lieux de convivialité, des lieux ressources ouverts toute l'année à toutes et tous.

Certains CPA proposent spécialement un espace pour les jeunes de 14 à 25 ans, où des animateur·rices sont à leur écoute et à leur côté pour un accompagnement individuel. Les jeunes Parisien·nes peuvent également fréquenter, de manière complémentaire, nos 12 Espaces Paris Jeunes (EPJ). Ils et elles seront accueilli·es de manière inconditionnelle, car c'est ça, l'âme de Paris : des lieux ouverts et accessibles à toutes et tous, sans aucune discrimination.

Que vous soyez enfants, adolescent·es, jeunes, adultes ou séniors, profitez-en, les activités proposées par nos 49 CPA sont faites pour vous !

**Mams YAFFA,**

*Adjoint au Maire de Paris  
Chargé de la jeunesse, de l'éducation  
populaire et de l'égalité républicaine*



© Jean-Baptiste Guilly, Ville de Paris



## Mado Robin : un lieu vivant pour grandir, créer et s'engager

Au cœur du quartier Martin Luther King, le Centre Paris Anim' Mado Robin s'affirme comme un repère incontournable pour les jeunes du 17<sup>e</sup> arrondissement. Plus qu'un simple équipement municipal, c'est un espace où l'on se retrouve, où l'on apprend, où l'on se dépasse et où chacun peut trouver sa place.

Situé au 84 rue Mstislav Rostropovitch, ce centre moderne propose une offre riche et accessible : activités sportives, ateliers culturels, accompagnement éducatif, projets collectifs... Tout est pensé pour encourager la curiosité, stimuler la créativité et favoriser l'épanouissement des jeunes, quel que soit leur âge.

Avec ses équipements de qualité salle de spectacle, studios de musique, cuisine pédagogique et espaces dédiés à la jeunesse. Mado Robin est devenu un lieu essentiel de la vie du quartier. Il permet à chacun de s'exprimer, de développer ses talents et de s'impliquer dans des projets porteurs de sens.

La programmation, variée et dynamique, met en valeur les initiatives locales et encourage la participation des jeunes à travers des expositions, des concerts, des ateliers et des événements fédérateurs. De nombreuses actions citoyennes, soutenues par la Mairie, permettent également aux jeunes de s'impliquer pleinement dans la vie du quartier, de développer leur engagement et de renforcer leur confiance en eux.

En tant que Maire du 17<sup>e</sup> arrondissement, je tiens à rappeler que la jeunesse est une priorité : elle est l'avenir de notre arrondissement et mérite que nous lui donnions les moyens de réussir, de s'exprimer et de s'épanouir. À ce titre, le Centre Paris Anim' Mado Robin joue un rôle essentiel et contribue pleinement à faire du quartier Martin Luther King un territoire dynamique, vivant et tourné vers l'avenir.

De son côté, Rakib M'Hadjou, nouveau conseiller d'arrondissement délégué à la jeunesse, souhaite inscrire cette dynamique dans une ambition forte et tournée vers l'avenir :

« Notre objectif est clair : poursuivre et renforcer ce qui fonctionne déjà, en donnant toujours plus de place aux initiatives des jeunes et en accompagnant leurs projets au plus près de leurs besoins. »

Nous vous invitons à venir découvrir ce centre, ses équipes, sa programmation et l'énergie qu'il apporte au quartier Martin Luther King. Mado Robin est un espace de vie, de rencontres et d'opportunités, au service d'une jeunesse active, créative et engagée.



**Geoffroy BOULARD,**  
Maire du 17<sup>e</sup>  
arrondissement  
Vice-président  
de la Métropole  
du Grand Paris



**Rakib M'HADJOU,**  
Conseiller d'arrondissement  
délégué à la jeunesse.

# IFAC PARIS EN QUELQUES MOTS

## NOS VALEURS

- Citoyenneté et lien social
- Laïcité
- Égalité femmes - hommes
- Responsabilisation de l'individu
- Éducation
- Environnement
- Lien social - loisirs
- Développement personnel
- Initiatives et engagement

## QUELQUES CHIFFRES

- 18 879 stagiaires bafa
- 6 113 stagiaires FP & insertion
- 481 sites d'animation en gestion
- 422 communes partenaires

## LES PLUS IFAC

- Un souci de la politique locale pour une construction de projets techniques réalistes et personnalisés
- Un réseau dynamique formateurs, stagiaires, élus, partenaires
- Le « campus ifac » pour la formation des salariés et des acteurs de terrain
- Une solide expérience dans la gestion d'équipements publics
- Un cœur de métier né de l'animation et la formation
- Une association libre, indépendante, bâtie sur une volonté de diversité des pratiques et des idées

Ifac est une association nationale, à but non lucratif et reconnue d'intérêt général, d'éducation pour tous et de développement local. Ifac est à la fois un organisme de formation, un gestionnaire d'équipements publics à vocation éducative ou sociale mais aussi un partenaire local engagé. Nous sommes attachés à une vision humaniste de l'éducation qui doit nourrir le développement humain, social, écologique et économique.

Depuis plusieurs années, l'ifac intervient aux côtés de la ville de Paris dans la formation des personnels, la mise en place de dispositifs de lutte contre le décrochage scolaire ou encore la gestion d'équipements.

En 2015, la ville de Paris confie plusieurs espaces jeunes, rejoints en 2016 par un premier centre Paris anim'. Nous veillons à travers les espaces Paris jeunes dédiés aux 13-25 ans, les centres Paris anim' tout public, à garantir un accueil informel, l'information jeunesse, des projets coconstruits avec les parisiens et les partenaires, afin de répondre aux besoins en matière d'animation globale, de scolarité, d'insertion, d'accès aux droits, à la culture et aux loisirs, de santé, de logement et de prévention. Ifac développe des projets citoyens, éducatifs et ludiques (lutte contre les discriminations, valeurs de la République, égalité femme/homme, développement durable, bien-être) en lien avec la ville de Paris et les acteurs locaux.

Nous conduisons par ailleurs des sensibilisations sur les thématiques de santé et citoyenneté au sein des établissements scolaires, des actions de prévention et de traitement du décrochage scolaire dans le cadre du dispositif relevant de l'Éducation Nationale : les « ateliers relais », des permanences d'écoute et des mesures de responsabilisation.

## L'IFAC À PARIS

### 8 Centres Paris Anim'

dans le 11<sup>ème</sup>, le 13<sup>ème</sup>, 14<sup>ème</sup>, 17<sup>ème</sup> et 20<sup>ème</sup> arrondissements (dont 1 accueil collectif de mineurs),

**4 Espaces Paris Jeunes** dans le 11<sup>ème</sup>, 17<sup>ème</sup> et 20<sup>ème</sup> arrondissements et l'**annexe Didot** dans le 14<sup>ème</sup> (dont 5 Points Informations Jeunesse et 4 accueils collectifs de mineurs),

**6 permanences d'écoute psychologique** au sein d'établissements scolaires dans

les 6<sup>ème</sup>, 14<sup>ème</sup> et 17<sup>ème</sup> arrondissements pour l'Éducation Nationale,

**16 sessions de formation professionnelle initiale** des assistantes maternelle,

**43 sessions d'initiation** aux gestes de secourisme pour des assistantes maternelles,

**96 ateliers éducatifs et citoyens** au sein des collèges et lycées de la ville de Paris.

# DEPUIS 1975, UNE ASSOCIATION D'ÉDUCATION POPULAIRE AU SERVICE DES ACTEURS LOCAUX.

## LE CONSEIL

Ifac accompagne les collectivités et les décideurs locaux dans leur réflexion sur la mise en œuvre, la progression ou l'évaluation de leur politique publique sur nos domaines de compétences : enfance, jeunesse, action sociale, politique de la ville, transfert de compétences intercommunales, audit fonctionnel, évaluation des établissements sociaux et médico-sociaux.

## SERVICE CIVIQUE

### Engagement :



accueil de jeunes volontaires dans des missions d'intérêt général – environ 200 missions par an.

## NOS ACTIONS ÉDUCATIVES

Les **actions de scolarité** ont pour objectif de favoriser la réussite des enfants et des jeunes, en proposant des dispositifs, adaptés aux situations et aux besoins des élèves comme des enseignants. Certaines facilitent les apprentissages et la continuité éducative ; d'autres accompagnent à l'orientation ou ambitionnent de faire face au décrochage scolaire.

Les **actions éducatives et citoyennes** se présentent sous forme d'animations ludiques, au sein des établissements scolaires ou socio-éducatifs. Elles visent à responsabiliser les mineurs et les inciter à faire des choix éclairés, en abordant différentes thématiques : la citoyenneté, la santé, l'estime de soi, le décryptage de l'info, la laïcité, le harcèlement, les discriminations, l'égalité fille/garçon, formation des élus...

## L'ANIMATION

- 234 accueils de loisirs
- 291 accueils périscolaires
- 190 centres, centres sociaux, espaces jeunes, PIJ, Cybers espaces
- 27 crèches, multi-accueils, RPE
- 422 communes partenaires
- 481 sites d'animation en gestion

Accueils périscolaires, accueils extrascolaires, centres sociaux, maisons pour tous, clubs jeunes, crèches, relais assistants maternels, tout équipement de services éducatif, récréatif, formatif ou social au profit des populations...

Nous avons la volonté de proposer à tous l'accès à des loisirs variés, de qualité et sécurisants, à la culture, aux sports et à l'éducation. Nos interventions se construisent dans le dialogue avec les collectivités territoriales, en fonction des besoins des populations. Tous nos projets locaux s'inscrivent dans le cadre d'une démarche qualité rigoureuse.



## LA FORMATION

- 24 992 stagiaires  
18 879 en BAFA  
6 113 FP et insertion
- 1 réseau de + de 2 000 formateur-trices
- 11 centres de formation
- + de 1 100 formations organisées
- 11 régions, 53 départements



La formation est notre cœur de métier. Nous proposons des formations diplômantes, qualifiantes ou continue, professionnelles ou non, auprès de tous publics. Nos formations sont ancrées sur les référentiels et les compétences, métiers, sur l'expertise et la technicité attendues sur le terrain et sur une approche pragmatique des besoins des territoires et des populations. Nos formations sont en mouvement, centrées sur une volonté d'efficacité et de praticité.

- **Les métiers de l'animation :**  
VAE, CQP, CPJeps, BPJeps, DEJeps, DESJeps
- **Les métiers de la petite enfance :** assistante maternelle, agent e de la petite enfance, auxiliaire de puériculture
- **L'animation volontaire :** Bafa, Bafd
- **Les métiers de l'aide à la personne**
- **L'économie sociale et solidaire**
- **L'insertion sociale et professionnelle**
- **Formations continues & CPF**



La certification qualité a été délivrée au titre des catégories d'actions suivantes : formation ; validation des acquis de l'expérience

## PARTENAIRES



Notre société de séjours, classes de découvertes, séjours linguistiques, en France et à l'étranger et de colonies de vacances.



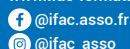
Certains de nos marchés sont spécialisés dans les études dirigées, surveillées et dans l'accompagnement à la scolarité.



Rejoignez-nous :  
adhesion.ifac.asso.fr

Ifac Paris  
10, rue Saint-Marc  
75002 PARIS

www.ifac.asso.fr  
www.ifac-formation.fr



# Calendrier 2026 - 2027

## SEPTEMBRE

L	M	M	J	V	S	D
	1	2	3	4	5	6
7	8	9	10	11	12	13
14	15	16	17	18	19	20
21	22	23	24	25	26	27
28	29	30				

## OCTOBRE

L	M	M	J	V	S	D
			1	2	3	4
5	6	7	8	9	10	11
12	13	14	15	16	17	18
19	20	21	22	23	24	25
26	27	28	29	30	31	

## NOVEMBRE

L	M	M	J	V	S	D
						1
2	3	4	5	6	7	8
9	10	11	12	13	14	15
16	17	18	19	20	21	22
23	24	25	26	27	28	29
30						

## DECEMBRE

L	M	M	J	V	S	D
	1	2	3	4	5	6
7	8	9	10	11	12	13
14	15	16	17	18	19	20
21	22	23	24	25	26	27
28	29	30	31			

## JANVIER

L	M	M	J	V	S	D
				1	2	3
4	5	6	7	8	9	10
11	12	13	14	15	16	17
18	19	20	21	22	23	24
25	26	27	28	29	30	31

## FÉVRIER

L	M	M	J	V	S	D
1	2	3	4	5	6	7
8	9	10	11	12	13	14
15	16	17	18	19	20	21
22	23	24	25	26	27	28

## MARS

L	M	M	J	V	S	D
1	2	3	4	5	6	7
8	9	10	11	12	13	14
15	16	17	18	19	20	21
22	23	24	25	26	27	28
29	30	31				

## AVRIL

L	M	M	J	V	S	D
			1	2	3	4
5	6	7	8	9	10	11
12	13	14	15	16	17	18
19	20	21	22	23	24	25
26	27	28	29	30		

## MAI

L	M	M	J	V	S	D
					1	2
3	4	5	6	7	8	9
10	11	12	13	14	15	16
17	18	19	20	21	22	23
24	25	26	27	28	29	30
31						

## JUIN

L	M	M	J	V	S	D
	1	2	3	4	5	6
7	8	9	10	11	12	13
14	15	16	17	18	19	20
21	22	23	24	25	26	27
28	29	30				

## JUILLET

L	M	M	J	V	S	D
			1	2	3	4
5	6	7	8	9	10	11
12	13	14	15	16	17	18
19	20	21	22	23	24	25
26	27	28	29	30	31	

## AOÛT

L	M	M	J	V	S	D
						1
2	3	4	5	6	7	8
9	10	11	12	13	14	15
16	17	18	19	20	21	22
23	24	25	26	27	28	29
30	31					

- Début / fin des activités hebdomadaires
- Festivals
- Galas de fin d'année
- Vacances scolaires : ouvert, horaires modifiés
- Fermé
- Dimanches ouverts



# Activités hebdomadaires

## ACTIVITÉS 4/10 ANS

### DANSE

#### ÉVEIL À LA DANSE

4-5 ANS \_\_\_\_\_ mercredi : 13h45-14h45

6-7 ANS \_\_\_\_\_ mercredi : 14h45-15h45

#### DANSE BALLET

7-11 ANS \_\_\_\_\_ mardi : 17h-18h

### SPORT

#### KARATÉ

7-11 ANS \_\_\_\_\_ jeudi : 17h-18h

#### CAPOEIRA

7-12 ANS \_\_\_\_\_ vendredi : 16h45-18h15

#### ESCRIME ARTISTIQUE

7-9 ANS \_\_\_\_\_ mercredi : 17h-18h

Mélange d'activité sportive et de discipline artistique.

**Eveil musical** : Cette activité permet aux enfants de découvrir les sons, les rythmes et certains instruments.

## MISE EN FORME

### ÉVEIL À LA GYM

4-5 ANS \_\_\_\_\_ samedi : 10h-11h

6-7 ANS \_\_\_\_\_ samedi : 11h-12h

## LANGUES

### ANGLAIS

**NOUVEAU**

8-11 ANS \_\_\_\_\_ mercredi : 15h30-17h

## ARTS PLASTIQUES ET MANUELS

### ARTS PLASTIQUES

5-7 ANS \_\_\_\_\_ mercredi : 15h30-17h

8-10 ANS \_\_\_\_\_ mercredi : 14h-15h30

### COUTURE

9-14 ANS \_\_\_\_\_ mercredi : 17h15-19h15

*frais annexes : 15€*

## TECHNIQUES ET SCIENCES


### CODAGE

9-15 ANS \_\_\_\_\_ lundi : 17h-19h

## JEUX

### ÉCHECS

DÈS 7 ANS \_\_\_\_\_ jeudi : 17h-18h 

\_\_\_\_\_ jeudi : 18h-19h 



# ARTS DU SPECTACLE

## ÉVEIL THÉÂTRAL

4-5 ANS \_\_\_\_\_ mercredi : 14h - 15h

5-6 ANS \_\_\_\_\_ mercredi : 15h - 16h

6-7 ANS \_\_\_\_\_ mercredi : 16h - 17h

## THÉÂTRE

8-11 ANS \_\_\_\_\_ mardi : 16h45 - 18h15

# CUISINE ET PÂTISSERIE

## PÂTISSERIE

8-11 ANS \_\_\_\_\_ samedi : 10h - 12h

*frais annexes : 30€*

# MUSIQUE

## EVEIL MUSICAL

**NOUVEAU**

4-5 ANS \_\_\_\_\_ samedi : 10h30 - 11h15

6-7 ANS \_\_\_\_\_ samedi : 11h15 - 12h

## BATTERIE\*

DÈS 7 ANS \_\_\_\_\_ lundi : 18h - 19h

7-10 ANS \_\_\_\_\_ jeudi : 17h - 18h

7-10 ANS \_\_\_\_\_ samedi : 10h - 11h

## GUITARE POP FOLK\*

DÈS 7 ANS \_\_\_\_\_ lundi : 17h - 19h★

## GUITARE\*

DÈS 7 ANS \_\_\_\_\_ mercredi : 13h - 18h

DÈS 7 ANS \_\_\_\_\_ samedi : 10h - 11h

## GUITARE CLASSIQUE\*

8-11 ANS \_\_\_\_\_ jeudi : 17h - 18h

## PIANO\*

DÈS 7 ANS \_\_\_\_\_ mardi : 15h45 - 19h45

DÈS 7 ANS \_\_\_\_\_ mercredi : 14h - 19h

DÈS 7 ANS \_\_\_\_\_ samedi : 13h - 18h30



## VIOLON\*

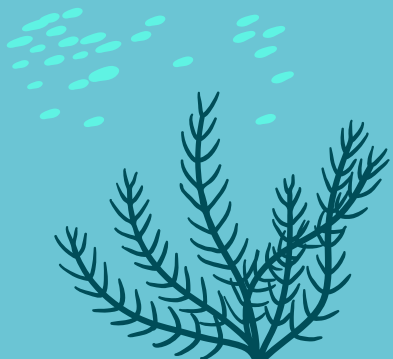
DÈS 7 ANS \_\_\_\_\_ mardi : 17h - 19h

## FLÛTE TRAVERSIÈRE\*

DÈS 7 ANS \_\_\_\_\_ mardi : 17h30 - 18h30

\*Cours de 3 personnes, 1h.

	Débutant
	Intermédiaire



# ACTIVITÉS 11/15 ANS

Activités spécifiques 15 - 20 ans

## DANSE

### DANSE BALLET

7-11 ANS \_\_\_\_\_ mardi : 17h-18h

12-16 ANS \_\_\_\_\_ mardi : 18h-19h

### HIP-HOP

8-12 ANS \_\_\_\_\_ mercredi : 15h45 - 16h45

**DÈS 15 ANS \_\_\_\_\_ samedi : 13h30-14h30**

### DANSES URBAINES ET CHORÉS

11-15 ANS \_\_\_\_\_ samedi : 14h30-15h30

## SPORT

### BOXE MUAY THAÏ

11-16 ANS \_\_\_\_\_ samedi : 17h-18h30

### CAPOEIRA

7-12 ANS \_\_\_\_\_ vendredi : 16h45-18h15

### ESCRIME ARTISTIQUE

10-15 ANS \_\_\_\_\_ mercredi : 18h-19h

### KARATÉ

7-11 ANS \_\_\_\_\_ jeudi : 17h-18h

### RENFORCEMENT MUSCULAIRE

**10-15 ANS \_\_\_\_\_ jeudi : 18h-19h**



## LANGUES

### ANGLAIS

**NOUVEAU**

8-11 ANS \_\_\_\_\_ mercredi : 15h30-17h

### ANGLAIS

11-15 ANS \_\_\_\_\_ samedi : 10h-11h30

### ESPAGNOL

10-15 ANS \_\_\_\_\_ mercredi : 14h-15h30

## ARTS PLASTIQUES ET MANUELS

### BANDE DESSINÉE

10-15 ANS \_\_\_\_\_ samedi : 17h-18h30

### DESSIN & PEINTURE

DÈS 11 ANS \_\_\_\_\_ lundi : 17h-18h30

### COUTURE

9-14 ANS \_\_\_\_\_ mercredi : 17h15-19h15

*frais annexes : 15€*

## JEUX

### ÉCHECS

TOUT PUBLIC

\_\_\_\_\_ jeudi : 17h-18h ▶

\_\_\_\_\_ jeudi : 18h-19h ★

## TECHNIQUES ET SCIENCES

### CODAGE

9-15 ANS \_\_\_\_\_ lundi : 17h-19h



## ARTS DU SPECTACLE

### THÉÂTRE

8-11 ANS \_\_\_\_\_ mardi : 16h45 - 18h15

12-15 ANS \_\_\_\_\_ jeudi : 17h45 - 19h15 ★

15-18 ANS \_\_\_\_\_ mardi : 18h15 - 19h45

## CUISINE ET PÂTISSERIE

### CUISINE

11-15 ANS \_\_\_\_\_ mercredi : 16h30 - 18h30

*frais annexes : 50€*

### PÂTISSERIE

8-11 ANS \_\_\_\_\_ samedi : 10h - 12h

12-16 ANS \_\_\_\_\_ samedi : 12h15 - 14h15

*frais annexes : 30€*

MAO : Musique Assistée par Ordinateur, création musicale et sonore avec le biais du logiciel Ableton, mise à disposition des ordinateurs, casques et des claviers MIDI.



Débutant



Intermédiaire



## MUSIQUE

### CHANT

10-15 ANS \_\_\_\_\_ vendredi : 18h - 19h

### BATTERIE\*

DÈS 7 ANS \_\_\_\_\_ lundi : 18h - 19h

11 - 15 ANS \_\_\_\_\_ jeudi : 18h - 19h

11 - 15 ANS \_\_\_\_\_ samedi : 11h - 13h

### GUITARE POP FOLK\*

DÈS 7 ANS \_\_\_\_\_ lundi : 17h - 19h ★

### GUITARE\*

DÈS 7 ANS \_\_\_\_\_ mercredi : 13h - 18h

### GUITARE CLASSIQUE\*

12-15 ANS \_\_\_\_\_ jeudi : 18h - 19h

### MAO

DÈS 11 ANS \_\_\_\_\_ jeudi : 18h - 19h30

### PIANO\*

DÈS 7 ANS \_\_\_\_\_ mardi : 15h45 - 19h45

DÈS 7 ANS \_\_\_\_\_ mercredi : 14h - 19h

DÈS 7 ANS \_\_\_\_\_ samedi : 13h - 18h30

### VIOLON\*

DÈS 7 ANS \_\_\_\_\_ mardi : 17h - 19h

### FLÛTE TRAVERSIÈRE\*

DÈS 7 ANS \_\_\_\_\_ mardi : 17h30 - 18h30

\*Cours de 3 personnes, 1h.



# ACTIVITÉS ADULTES ET + DE 16 ANS

## DANSE

### DANSE ORIENTALE

\_\_\_\_\_ vendredi : 18h30 - 20h

### DANCEHALL

**NOUVEAU**

\_\_\_\_\_ mardi : 20h30 - 22h ▶

### HIP-HOP

\_\_\_\_\_ samedi : 13h30 - 14h30

## SPORT

### BOXE

\_\_\_\_\_ mercredi : 19h30-21h

### CARDIO BOXING

\_\_\_\_\_ jeudi : 19h-20h



## MISE EN FORME

### STEP

**NOUVEAU**

\_\_\_\_\_ mardi : 19h15-20h15

### PILATES

\_\_\_\_\_ lundi : 18h30-19h30

\_\_\_\_\_ mardi : 11h15-12h15 ▶ ●

\_\_\_\_\_ mardi : 12h30-13h30 ★

### YOGA

\_\_\_\_\_ lundi : 19h30-20h30

### YOGA HATHA

\_\_\_\_\_ mercredi : 12h30-13h30

### YOGA VINYASA

\_\_\_\_\_ mercredi : 11h30-12h30

### YOGA & PILATES

**NOUVEAU**

\_\_\_\_\_ jeudi : 10h15-11h15

### STRETCHING

\_\_\_\_\_ vendredi : 11h15-12h15 ●

### ENTRAÎNEMENT POSTURAL

\_\_\_\_\_ vendredi : 12h30-13h30 ●

Dancehall : les pas sont fluides et souples avec des glissades, des sauts, tempo rapide et rythme dynamique.

Guitare-chant : cette activité permet de travailler sa voix et son instrument en même temps.

# ARTS PLASTIQUES ET MANUELS

## COUTURE

\_\_\_\_\_ lundi : 18h30-20h30  
 \_\_\_\_\_ mardi : 10h15-12h15  
 \_\_\_\_\_ mercredi : 19h15-21h15

## DESSIN & PEINTURE

TOUT PUBLIC \_\_\_\_\_ lundi : 17h - 18h30

# JEUX

## ÉCHECS

TOUT PUBLIC \_\_\_\_\_ jeudi : 17h-18h ▶  
 TOUT PUBLIC \_\_\_\_\_ jeudi : 18h-19h ✨

# ARTS DU SPECTACLE

## COMÉDIE MUSICALE

\_\_\_\_\_ jeudi : 20h15 - 21h45

## THÉÂTRE

\_\_\_\_\_ mardi : 20h - 22h ✨

## THÉÂTRE D'IMPROVISATION

**NOUVEAU**

\_\_\_\_\_ lundi : 19h - 21h

## STAND-UP

\_\_\_\_\_ mercredi : 10h30 - 12h

# CUISINE ET PÂTISSERIE

CUISINE \_\_\_\_\_ mercredi : 19h - 21h  
*frais annexes : 50€*

# LANGUES

## ENGLISH WORKSHOP

\_\_\_\_\_ samedi : 11h30-13h ✨

## ITALIEN

\_\_\_\_\_ jeudi : 19h15-20h45




# TECHNIQUES ET SCIENCES

## PHOTO NUMÉRIQUE

\_\_\_\_\_ mardi : 20h - 22h

## CODAGE

\_\_\_\_\_ lundi : 19h - 21h

	Pratique douce
	Débutant
	Intermédiaire

# MUSIQUE

## MAO

\_\_\_\_\_ jeudi : 18h - 19h30  
 \_\_\_\_\_ jeudi : 19h30 - 21h

## ATELIER JAZZ

\_\_\_\_\_ mardi : 18h30 - 20h

## CHORALE

\_\_\_\_\_ jeudi : 19h30 - 21h

## CHANT

\_\_\_\_\_ vendredi : 19h - 20h30

## BATTERIE\*

\_\_\_\_\_ lundi : 19h - 20h  
 \_\_\_\_\_ jeudi : 19h - 20h  
 \_\_\_\_\_ samedi : 11h - 13h

## GUITARE\*

\_\_\_\_\_ mercredi : 13h - 18h

## GUITARE-CHANT

**NOUVEAU**

\_\_\_\_\_ lundi : 19h - 20h

## GUITARE CLASSIQUE\*

\_\_\_\_\_ jeudi : 19h - 20h

## PIANO\*

\_\_\_\_\_ mardi : 15h45 - 19h45  
 \_\_\_\_\_ mercredi : 14h - 19h  
 \_\_\_\_\_ samedi : 13h - 18h30

## VIOLON\*

\_\_\_\_\_ mardi : 19h - 20h

## FLÛTE TRAVERSIÈRE\*

\_\_\_\_\_ mardi : 17h30 - 18h30

## SAXOPHONE

\_\_\_\_\_ mardi : 20h - 21h

\*Cours de 3 personnes, 1h.

# ACTIVITÉS GRATUITES ET STAGES

## ACCOMPAGNEMENT SCOLAIRE

COLLÈGE \_\_\_\_\_ mardi : 17h - 18h30

COLLÈGE \_\_\_\_\_ jeudi : 17h - 18h30

## ATELIER INFORMATIQUE

DÈS 12 ANS \_\_\_\_\_ mardi : 17h - 18h ▶



# STAGES DES VACANCES SCOLAIRES

## POUR LES ENFANTS

Comédie musicale, cascades, danse k-pop, marionnettes, arts plastiques, lectures de contes.

## POUR LES ADOS

Montage vidéo, codage, crochet, hip hop, pâtisserie.

## POUR LES ADULTES

*Pendant les vacances scolaires et certains week-ends hors vacances.*

Atelier danse et bien être, yoga yin, crochet, boxe, MAO, atelier d'écriture, lectures à voix haute.

## POUR TOUS LES ÂGES

Atelier photographie, création de carnet, promenade littéraire dans le parc MLK.

Jeunes  
12/30 ans

# JEUNES

L'accueil jeunes est un espace au sein du CPA Mado Robin, à destination des 12-25 ans. L'inscription est gratuite et se fait à l'accueil du centre (autorisation parentale obligatoire pour les mineurs).

## - ACCUEIL INFORMEL

Réservé aux 12-25 ans, les créneaux d'accueil sont des temps pendant lesquels les jeunes peuvent se retrouver, échanger, jouer, se détendre, sous la responsabilité de l'équipe d'animation jeunesse.

## - ACTIVITÉS SUR INSCRIPTION

Les mercredis et samedis sont réservés aux activités et sorties. Retrouvez la programmation co-construite avec les jeunes, à l'accueil du centre, dans la newsletter numérique, ou sur notre site internet. L'inscription se fait à l'accueil du centre, ou directement auprès de l'équipe d'animation jeunesse.

## HORAIRES

### Accueil informel (période scolaire)

mardi & jeudi 16h - 19h

mercredi, vendredi, samedi 15h - 18h

### Activités et sorties (période scolaire)

mercredi

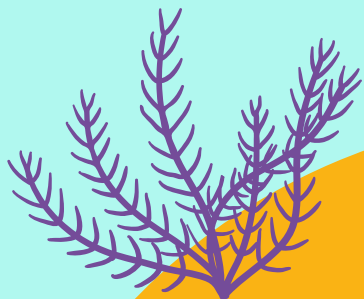
samedi

### Accueil informel et activités (vacances scolaires)

lundi-vendredi 15h-18h

Pour contacter l'équipe d'animation jeunesse :  
[cpa.madorobin@paris.ifac.asso.fr](mailto:cpa.madorobin@paris.ifac.asso.fr)





## ACCOMPAGNEMENT SCOLAIRE

Mardi et jeudi : 17h - 18h30

Un dispositif d'aide aux devoirs est proposé aux collégien·nes. Le groupe de 8 jeunes est accompagné par un membre de l'équipe d'animation, un intervenant et des bénévoles.

Pour s'inscrire, l'un·e des représentants légaux et le·la jeune doit prendre rendez-vous auprès de l'animateur référent du dispositif. L'inscription est gratuite et se fait pour l'année entière, de septembre à juin.



## SOUTIEN AUX ARTISTES JEUNES ÉMERGENTS (SAJE)

Dispositif d'accompagnement musical à destination des 16-30 ans, qui permet :

- Une mise à disposition gratuite du studio de répétition,
- Un accompagnement à l'enregistrement,
- Une aide à la diffusion scénique avec, notamment, une programmation dans notre salle de spectacle, ou dans une structure partenaire,
- L'accès à des formations gratuites,
- La rencontre d'autres artistes émergent·es,
- La mise à disposition d'espaces pour la réalisation de vidéos.



Pour candidater, contactez-nous : [cpa.madorobin@paris.ifac.asso.fr](mailto:cpa.madorobin@paris.ifac.asso.fr) ou laissez vos coordonnées à l'accueil du centre.



## DISPOSITIFS PARISIENS



## VOUS ÊTES ÉTUDIANT·ES ?

Sur présentation d'un justificatif de scolarité de l'enseignement supérieur, toutes les activités hebdomadaires sont payantes au QF2, soit à partir de 99.30 € l'année.

N'hésitez pas à venir profiter des espaces en accès libre pour étudier ou vous détendre : la cafet', la salle multimédia et la terrasse.

Tout au long de l'année, découvrez notre offre de spectacles gratuits, il suffit de réserver votre place sur notre billetterie en ligne :



<https://www.billetweb.fr/pro/madorobin>

Vous avez un projet professionnel, artistique, une question, besoin d'aide, etc, n'hésitez pas à contacter l'équipe d'animation jeunesse pour les rencontrer !

Contact :  
[cpa.madorobin@paris.ifac.asso.fr](mailto:cpa.madorobin@paris.ifac.asso.fr)





Mado et vous

Mado et vous

# CONVIVIALITÉ

## LES ESPACES EN LIBRE ACCÈS

Venez profiter de nos espaces en libre accès, pour travailler, étudier ou vous détendre !



### - LA CAFET'

Un espace lumineux, avec une belle vue sur le parc, idéal pour travailler, étudier, boire un café, lire, jouer ou nous rencontrer !

Vous y trouverez une cafétéria auto-gérée (café et thé à prix libre), une armoire à jeux (demandez la clé à l'accueil) et une bibliothèque partagée !

#### Horaires de libre accès :

lundi	13h30-21h15
mardi	10h-18h
mercredi	10h-21h15
jeudi	10h-21h45
vendredi	10h-20h45
samedi	10h-18h30



### - LA TERRASSE AVEC JARDIN

Des tables, chaises, transats, jeux et une table de ping-pong (demander des raquettes et balles à l'accueil) sont à votre disposition !

Si vous souhaitez nous aider à jardiner, laissez vos coordonnées à l'accueil !

#### Horaires de libre accès :

lundi	14h-20h
du mardi au vendredi	10h-20h
samedi	10h-18h30



### - SALLE MULTIMÉDIA

Vous pouvez utiliser l'un des 7 ordinateurs présents, avec connexion internet ou amener votre propre ordinateur.

Il n'est pas possible d'imprimer.

#### Horaires de libre accès :

lundi	13h30-16h30
mardi	10h-17h & 18h-22h
mercredi	10h-21h15
jeudi	10h-17h30
vendredi	10h-20h45
samedi	10h-18h30

## LES ACTIVITÉS PONCTUELLES GRATUITES

Découvrez chaque mois, le programme à l'accueil du centre, ou en vous abonnant à notre newsletter !

### - LES WEEK-ENDS DE MADO :

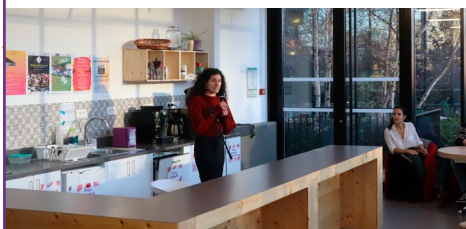
Régulièrement, les samedis et les dimanches d'ouverture, nous vous proposons des activités variées, gratuites et pour tous les âges, dans la cafet' ou à l'accueil :

- Lectures d'albums et de contes pour les enfants
- Après-midi jeux
- Trocs de livres, de plantes, de jouets, vêtements
- Visite guidée au musée
- Activités manuelles et artistiques intergénérationnelles
- Atelier danse et bien être
- Atelier d'écriture
- Balade contée dans le parc MLK



### - MADO KITCHEN COMEDY CLUB :

Une fois par mois, venez écouter les jeunes pousses de l'humour qui testent leurs blagues dans la cafet' de Mado !



### - L'AMAP DES BATIGNOLLES

La distribution de l'AMAP a lieu tous les mardis soir, dans la cafet' de Mado. L'AMAP est une association de soutien à l'agriculture maraîchère, qui permet d'avoir un panier de légumes bio de maraicher-es, sans intermédiaire. L'AMAP a aussi d'autres partenariats : œufs, pains, agrumes, etc.

Informations et inscriptions :  
[inscription@amapdesbatignolles.org](mailto:inscription@amapdesbatignolles.org)



# S'ENGAGER



## S'ENGAGER AVEC MADO RODIN !

Vous souhaitez devenir bénévole ?

Tout au long de l'année, vous pouvez vous engager dans votre centre, ponctuellement ou plus régulièrement, c'est vous qui décidez !

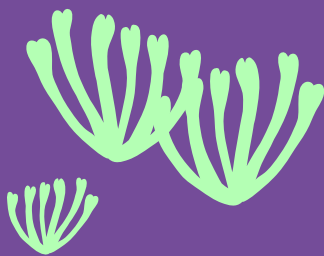
Par exemple, vous pouvez proposer une animation artistique, aider au soutien scolaire (mardis et jeudi de 17h à 18h30), initier à l'informatique, aider au jardin partagé, nous aider dans la mise en place des expositions, à la billetterie, etc.

*Intéressé-e ?*

*Envoyez-nous un mail à*

*[cpa.madorobin@paris.ifac.asso.fr](mailto:cpa.madorobin@paris.ifac.asso.fr)*

*Ou venez nous rencontrer à l'accueil !*



A woman in a dark red, off-the-shoulder, floor-length dress stands on a stage, reading from a book or sheet music. To her left, a man in a dark shirt is seated at a piano, playing. The stage is decorated with a green carpet, small white candles, and string lights. In the background, two large, ornate Gothic-style windows with stone frames offer a view of a lush green forest. The foreground shows the dark silhouettes of an audience.

# Les grands rendez-vous festifs et culturels

## EXPOSITIONS

### - COLLECTIF LOOP

Exposition photo

14 septembre - 23 octobre

Dans le cadre de la 8ème édition du festival de Street Photography organisé par le collectif Loop.

**LOOP!**



© Stéphane Félicité

### - PHOTOS DE TOURNAGES

4 - 22 janvier

Photos de tournages de films sélectionnés dans le cadre du Festival Paris Courts Devant.

### - EXPOSITION « ÉGALITÉ ! »

23 janvier - 12 février

Œuvres réalisées par les élèves des établissements scolaires du quartier Clichy-Batignolles avec les intervenant-es d'arts plastiques, dans le cadre du Festival de l'égalité.

### - JEUNES INSPIRANTS DU 17<sup>ÈME</sup> ARRONDISSEMENT

Exposition photo

2 novembre - 19 décembre

Qu'ils soient engagés sur le plan professionnel, associatif, culturel, sportif ou artistique, les jeunes mis à l'honneur illustrent la vitalité et le dynamisme du territoire.



## - EXPOSITIONS DE FIN D'ANNÉE

### Juin

Venez découvrir l'exposition des ateliers du centre : photos, cuisine, pâtisserie, arts plastiques, dessin, BD manga ...

© Gautier Berr



Vous souhaitez proposer une exposition pour la saison 2026/2027 ?  
Rendez-vous p34 !

## SPECTACLES

Découvrez notre riche programmation de spectacles, chaque mois à l'accueil du centre ou en vous abonnant à la newsletter !

*Réservez gratuitement vos places sur notre billetterie en ligne :*  
<https://www.billetweb.fr/pro/madorobin>  
ou flashez ce QR code :



Vous souhaitez nous proposer un spectacle ?  
Rendez-vous p34 !

les RDV festifs et culturels

## PARTENARIATS CULTURELS

### - PROQUARTET



L'association ProQuartet contribue depuis plus de 30 ans au rayonnement du quatuor à cordes, et promeut la pratique amateur et professionnelle de la musique de chambre.

Trois concerts sont organisés dans l'année au centre Mado Robin, qui sont l'occasion pour les musicien-nés de partager cette musique, de présenter les œuvres, et d'échanger avec le public, pour rendre la musique de chambre accessible au plus grand nombre, aux adultes comme aux plus jeunes.

[www.proquartet.fr](http://www.proquartet.fr)

### - ORCHESTRE MUSIQUES EN SEINE



Cet orchestre symphonique amateur fondé en 2006, et actuellement composé d'une cinquantaine de musicien-nés ouvrira deux de ses répétitions au public, l'occasion pour le chef d'orchestre de vous en dire un peu plus sur les rouages du travail d'un orchestre !

[www.musiquesenseine.org](http://www.musiquesenseine.org)

### - COURS EVA SAINT PAUL



Ecole d'art dramatique fondée en 1996 par Eva Saint-Paul.

Venez découvrir les auditions ouvertes au public et les spectacles de créations tout au long de l'année !

[www.evasaintpaul.wixsite.com/evasaintpaul](http://www.evasaintpaul.wixsite.com/evasaintpaul)



## UN FESTIVAL DE FESTIVALS !

### - FESTIVAL DE STREET PHOTOGRAPHY 19 septembre - 11 octobre

Avec le Collectif Photo Loop, en partenariat avec la MVAC du 17, le cinéma 7Batignolles et la Bibliothèque Edmond Rostand.

Au programme : expositions, concours photos, conférences, lectures de portfolios et marathon photo !

## Festival de STREET PARCOURS17 PHOTOGRAPHY



## - FESTIVAL PARIS COURTS DEVANT

15 - 22 janvier

Créé en 2004, ce festival a pour objectif de mettre en lumière la création cinématographique et audiovisuelle émergente grâce aux rencontres, ateliers, compétitions et panoramas de courts et premiers longs métrages de cinéma, et de projets de séries courtes. Il a lieu en janvier, pendant une semaine, au cinéma les 7Batignolles et au centre Mado Robin.

Une projection spéciale a lieu pendant le festival, au centre Mado Robin, pour mettre en lumière les films réalisés par des jeunes du 17e ! Contactez-nous pour proposer un film !

[www.courtsdevant.com](http://www.courtsdevant.com)

PARIS  
**COURTS  
DEVANT**  
ILE-DE-FRANCE

## - FESTIVAL DE L'ÉGALITÉ

23 - 31 janvier

Créé en 2023, à l'initiative de mères de familles du quartier Clichy-Batignolles, en partenariat avec les établissements scolaires du quartier, l'association Parents et Féministes, l'association Femmes et Sciences, la bibliothèque Colette Vivier, et les clubs de football Pouchet, les Enfants de la Goutte d'Or ainsi que le dispositif Paris Sport Proximité.

Au programme : conférences sur la place des femmes dans les métiers scientifiques, expositions, lectures d'albums pour les enfants, pièce de théâtre réalisée par l'atelier théâtre du centre Mado Robin, concert avec l'ensemble vocal du collège La Rose Blanche, et match de footballeuses !

FESTIVAL de  
L'ÉGALITÉ



## - FESTIVAL D'ART LYRIQUE

19 - 21 mars

L'art lyrique est à l'honneur, en clin d'œil au nom de notre centre ! Pendant trois jours, nous vous proposons opéras, récitals, conférences, initiations à destination des adultes et des plus jeunes !

## - MOIS DE LA SANTÉ MENTALE

Avril

Une programmation spécifique à l'occasion de la 3<sup>ème</sup> édition du mois de la santé mentale organisé par la ville de Paris, un temps fort dédié à la sensibilisation et à la déstigmatisation.

## - GALAS DE FIN D'ANNÉE

Juin

Pour fêter la fin de l'année, les élèves des ateliers du centre Mado Robin investissent la scène de la salle de spectacle et les murs d'exposition du centre, pour une semaine de festivités, du 14 au 19 juin.





### - FÊTE MLK

Les partenaires de l'arrondissement s'installent le temps d'une journée dans le parc Martin Luther King, avec une scène artistique pour promouvoir les jeunes artistes de l'arrondissement, des stands d'animations et des activités sportives !



### - JOURNÉES THÉMATIQUES

Un samedi ou dimanche par trimestre, nous mettons à l'honneur un pays, sa musique et sa gastronomie ! Vous souhaitez mettre à l'honneur votre pays d'origine ou un pays que vous connaissez bien ? Faites-nous votre proposition par mail !



### - PROJECTIONS ET CONFÉRENCES

Nous organisons plusieurs projections de films et documentaires par an, ainsi que des conférences. N'hésitez pas à nous faire vos propositions de projets indépendants et engagés par mail !

## THÈME ANNUEL : APOCALIVRE

Cette saison l'équipe du centre Mado Robin propose une thématique qui ponctuera l'année. Au programme des événements culturels, des ateliers créatifs et d'écriture, des lectures, des conférences, des projections, des rencontres...



### - NUITS DE LA LECTURE

En janvier, les nuits de la lecture célèbrent le plaisir de lire à travers des milliers d'événements organisés partout en France.

### - PRINTEMPS DES POÈTES

En mars, le printemps des poètes a pour vocation de sensibiliser à la poésie sous toutes ses formes.

### - PARTIR EN LIVRES

En juin et juillet, cette initiative promeut le plaisir de la lecture auprès des jeunes.

### - DES LIVRES À L'ÉCRAN

Pour découvrir des adaptations de livres en films !

Vous avez des propositions à nous faire ? Contactez-nous !



# Location d'espaces

# Location d'espaces pour répétitions

Retrouvez  
les tarifs  
p 40 et 41

Tout au long de l'année, vous pouvez louer la salle de danse, la salle de spectacle, les salles polyvalentes et le studio de musique.

Contactez l'accueil pour connaître les disponibilités et effectuer la réservation :

[cpa.madorobin@paris.ifac.asso.fr](mailto:cpa.madorobin@paris.ifac.asso.fr)  
01 82 04 02 95

## SALLE DE DANSE

La salle de danse de 90 m<sup>2</sup>, dispose de grands miroirs, d'une barre et d'un revêtement en parquet.



### Disponibilités période scolaire :

<u>lundi</u>	<u>13h30-16h30</u>
<u>mardi</u>	<u>14h-16h30</u>
<u>jeudi</u>	<u>11h30-16h30</u>
<u>vendredi</u>	<u>13h30-15h</u>
<u>dimanche</u>	<u>12h-18h</u>

(ouverture un dimanche par mois)



## SALLE DE SPECTACLE

La salle de spectacle dispose d'un plateau de 70 m<sup>2</sup>, d'un vidéo projecteur avec un écran de 4/4 mètres, de 104 places assises et 4 PMR, de deux loges, d'une enceinte avec entrée mini jack et de miroirs mobiles. La location se fait sans technicien et sans accès à la régie. Pour la présence d'un technicien, le préciser à l'accueil au moment de la réservation.

### Disponibilités période scolaire :

<u>lundi</u>	<u>13h30-19h</u>
<u>mardi</u>	<u>10h-15h</u>
<u>mercredi</u>	<u>17h30-21h</u>
<u>vendredi</u>	<u>16h30-21h</u>
<u>samedi</u>	<u>10h-19h</u>

### Disponibilités vacances scolaires :

<u>lundi - vendredi</u>	<u>10h-20h</u>
-------------------------	----------------



## SALLES POLYVALENTES

La salle polyvalente de 60m<sup>2</sup>, dispose de 12 tables, 12 chaises et 12 tabourets, d'un accès à l'eau. Un vidéoprojecteur peut être mis à disposition sur demande. Salle idéale pour les réunions jusqu'à 25 personnes.

La salle peut se diviser en deux grâce à une paroi amovible. Il est possible de louer une seule salle de 30 m<sup>2</sup>.

### Disponibilités en période scolaire :

lundi	13h30-16h30
mardi	12h30-15h
jeudi	10h-16h30
vendredi	10h-15h
samedi	(demi-salle) 10h-19h
dimanche	12h-18h (ouverture un dimanche par mois)

### Disponibilités vacances scolaires :

lundi - vendredi	10h-20h
------------------	---------

## STUDIO DE MUSIQUE

Le studio de musique de 27 m<sup>2</sup> est proposé en location pour des répétitions et des enregistrements solo ou en groupe. Le Centre met à votre disposition l'équipement suivant :

- 1 batterie acoustique Tama
- 1 piano numérique Casio
- 1 ampli guitare électrique Roland
- 1 ampli basse Fender
- 1 console de mixage
- 3 micros (à demander à l'accueil)
- 3 pieds de micro

### Disponibilités en période scolaire :

lundi	13h30-16h30
mardi	10h-17h
mercredi	10h-13h / 18h-22h
jeudi	10h-16h30
vendredi	10h-16h30
samedi	13h-19h
dimanche	12h-18h (ouverture un dimanche par mois)

### Disponibilités vacances scolaires :

lundi - vendredi	10h-20h
------------------	---------



# Vous êtes artistes ?

## RÉSIDENCE

Vous êtes artiste amateur-riche et vous cherchez un lieu de résidence pour votre projet de danse, théâtre, musique ou autre art vivant ?

Candidatez à Mado Robin !

Les espaces possibles de résidence sont :

- Le studio de musique
- La salle de spectacle (plateau de 70m<sup>2</sup>)
- La salle de danse (90 m<sup>2</sup>)

## COMMENT CANDIDATER ?

Par mail :  
[cpa.madorobin@paris.ifac.asso.fr](mailto:cpa.madorobin@paris.ifac.asso.fr)

Envoyez votre dossier avec ces éléments :

- Description du projet
- Photos et/ou vidéos si vous en avez,
- Parcours et âge des personnes qui participent au projet,
- Conditions techniques,
- Dispositifs éventuels d'accompagnement dont bénéficie déjà le projet.

## PROGRAMMATION

Votre projet est prêt et vous cherchez à le programmer dans une salle de spectacle ?

Envoyez votre proposition par mail :  
[cpa.madorobin@paris.ifac.asso.fr](mailto:cpa.madorobin@paris.ifac.asso.fr)

## EXPOSITION

Envoyer votre proposition d'exposition à [cpa.madorobin@paris.ifac.asso.fr](mailto:cpa.madorobin@paris.ifac.asso.fr) avec une présentation rapide et quelques visuels.

Fixation sur cimaises uniquement





# Inscriptions

inscriptions

## Comment m'inscrire à une activité ?

C'est ma première inscription.



Je crée mon compte en ligne sur **madorobin.aniapp.fr** ou à l'accueil du centre.

Si un message d'erreur s'affiche, c'est que j'ai déjà un compte, cliquer sur « mot de passe oublié ».

J'ai déjà été inscrit-e à une activité, ou mon enfant, mon compte existe donc déjà.

Pour une première connexion, cliquer sur « mot de passe oublié ».

Le tarif des activités est calculé en fonction de mon



Je renseigne ou mets à jour mon justificatif de Quotient Familial sur **madorobin.aniapp.fr**  
**mon compte > ma famille > document**  
**> sélectionner un Type de document**  
ou je l'amène à l'accueil.  
J'attends la validation de l'équipe du centre.

Je peux consulter les places disponibles sur **madorobin.aniapp.fr** dans l'onglet « Activités » (sous réserve des places attirées aux personnes sur liste d'attente).

À partir du 5 septembre, et une fois mon QF validé, je peux réaliser mon inscription en ligne, par prélèvement (1,2 ou 3 échéances). Je peux aussi réaliser mon inscription à l'accueil du centre.

Les inscriptions sont possibles toute l'année sous réserve des places disponibles et de l'activité concernée.

## JUSTIFICATIF DE QF :

- Attestation de la Caisse des Écoles
- Attestation de la CAF
- Dernier avis d'imposition

Sans justificatif, le QF10 sera appliqué par défaut

## MOYEN DE PAIEMENT :

- Espèces ou chèque
- Coupon sport
- Chèque vacances papier
- CB
- Prélèvements automatiques 1, 2 ou 3 échéances
- Ticket loisirs

JE SOUHAITE CALCULER MON



Les tarifs des activités sont répartis par tranches de QF sur la grille tarifaire suivante :

$$\frac{\text{Revenu fiscal de référence / 12 mois}}{\text{Nombre de parts du foyer}} = \text{QF}$$

Quotient Familial	Tranche tarifaire
Inférieur ou égal à 234 €	QF 1
Inférieur ou égal à 384 €	QF 2
Inférieur ou égal à 548 €	QF 3
Inférieur ou égal à 959 €	QF 4
Inférieur ou égal à 1370 €	QF 5
Inférieur ou égal à 1900 €	QF 6
Inférieur ou égal à 2500 €	QF 7
Inférieur ou égal à 3333 €	QF 8
Inférieur ou égal à 5000 €	QF 9
Supérieur à 5000 €	QF 10

## DISPOSITIONS SPÉCIFIQUES :

### Peuvent bénéficier d'un tarif QF1 (sur justificatif) :

Les demandeurs d'emploi, les allocataires du revenu de solidarité active (RSA) ou de l'allocation aux adultes handicapés (AAH), les bénéficiaires de l'aide sociale à l'enfance (ASE) bénéficient du tarif le plus bas (QF1).

### Peuvent bénéficier d'un tarif QF2 (sur justificatif) :

Les étudiant-es, apprenti-es, volontaires du service civique et bénéficiaires de la garantie jeunes se voient appliquer la tranche 2 du quotient familial, sauf si ces usager-ère-s peuvent justifier relever de la tranche 1 du quotient familial.

# TARIFS

L'ensemble de l'arrêté tarifaire est disponible sur demande à l'accueil du centre.

## Tarifs annuels des activités (hors ateliers de musique semi-collectifs)

Durée hebdomadaire	QF 1	QF 2	QF 3	QF 4	QF 5	QF 6	QF 7	QF 8	QF 9	QF 10
<b>JUSQU'A 26 ANS INCLUS</b>										
0h45	92.30	99.30	143.40	198.60	255.20	283.70	326.20	368.80	488.20	612.90
1h00	100.10	107.70	155.40	215.30	276.70	307.50	353.50	399.70	526.10	646.80
1h15	107.70	116.00	167.30	231.80	297.90	331.20	380.50	430.50	560.10	675.30
1h30	115.40	124.30	179.40	248.50	319.50	355.00	407.90	461.30	602.10	724.10
2h00	130.90	141.00	203.30	281.60	362.00	402.20	462.30	522.90	672.50	768.80
2h30	153.90	165.70	239.10	331.20	425.60	473.10	543.80	615.10	787.90	890.90
3h00	177.10	190.70	275.10	381.10	489.70	544.20	625.60	707.50	896.40	1026.60
<b>PLUS DE 26 ANS</b>										
0h45	100.10	107.70	155.40	215.30	276.70	307.40	353.50	399.70	528.90	664.40
1h00	107.70	116.00	167.30	231.80	297.90	331.20	380.50	430.50	566.80	697.00
1h15	115.40	124.30	179.40	248.50	319.50	355.00	407.90	461.30	600.70	724.10
1h30	123.10	132.60	191.30	265.00	340.70	378.60	435.10	492.00	641.40	771.60
2h00	138.50	149.20	215.20	298.20	383.30	426.10	489.70	553.70	711.90	813.70
2h30	161.60	174.00	251.10	347.80	447.00	496.70	571.00	645.70	827.10	935.70
3h00	184.80	198.90	287.00	397.40	510.90	567.80	652.60	738.00	935.70	1071.40

## Tarifs annuels des ateliers de musique semi-collectifs, groupe de 3 à 5 personnes

Durée hebdomadaire	QF 1	QF 2	QF 3	QF 4	QF 5	QF 6	QF 7	QF 8	QF 9	QF 10
<b>JUSQU'A 26 ANS INCLUS</b>										
1h00	154.80	166.70	240.50	333.10	428.10	475.80	546.90	618.50	818.30	1027.50
1h15	166.50	179.60	259.00	358.50	461.10	512.60	588.80	666.20	871.00	1072.70
1h30	178.60	192.40	277.60	384.20	494.20	549.20	631.00	713.70	936.40	1150.30
2h00	202.30	218.10	314.60	435.40	560.20	622.30	715.20	809.10	1046.10	1221.30
<b>PLUS DE 26 ANS</b>										
1h00	165.60	178.30	257.20	356.30	458.00	509.00	585.00	661.60	875.10	1099.60
1h15	177.50	191.00	275.80	382.00	491.00	545.40	627.00	708.90	927.50	1142.40
1h30	189.30	203.80	294.20	407.40	523.60	581.70	668.80	756.10	990.30	1217.30
2h00	213.00	229.20	330.90	458.50	589.10	654.70	752.70	850.90	1099.20	1283.60

Les limites d'âge qui figurent dans les dispositions suivantes s'apprécient au moment de l'inscription des usager.ère.s.

## Tarifs des stages et séjours

### Stages jeunes (hors du champ d'application du quotient familial)

#### STAGES ENFANTS ET ADOLESCENTS JUSQU'À 26 ANS INCLUS

TARIF HORAIRE FORFAITAIRE : 2.70 €

### Stages adultes (soumis à l'application du quotient familial)

#### STAGES ADULTES (PLUS DE 26 ANS)

TARIF	QF 1	QF 2	QF 3	QF 4	QF 5	QF 6	QF 7	QF 8	QF 9	QF 10
HORAIRE	3.40	3.60	4.80	6.50	7.90	8.90	10.10	11.40	15.80	18.40

### Tarifs séjours (soumis à l'application du quotient familial)

Tarif par jour/ par usager	QF 1	QF 2	QF 3	QF 4	QF 5	QF 6	QF 7	QF 8	QF 9	QF 10
En Ile-de-France	5.90	6.00	8.40	11.00	13.40	15.00	17.40	19.50	25.70	32.50
En province	8.40	8.50	11.70	15.40	19.00	21.10	24.40	27.60	36.50	46.00
A l'étranger	11.00	11.20	15.00	19.90	24.50	27.20	31.40	35.50	47.30	59.60
Chantier de jeunes et séjour humanitaires	5.40	5.40	7.60	9.80	12.10	13.40	15.60	17.60	22.90	29.70

## Tarifs des spectacles

SPECTACLES TOUT PUBLIC	Plein tarif	Tarif réduit*
Première scène (première production des artistes en public débutants)	8.00	0.00
Scène fabrique (artistes en cours de professionnalisation)	13.00	11.00
Scène « développement » (artistes confirmés)	19.00	16.00
Événementiel (manifestation ponctuelle)	13.00	11.00
Soirée festive (soirée thématique animée)	5.00	0.00
SPECTACLES JEUNE PUBLIC	Plein tarif	Tarif réduit*
Individuels	12.00	9.00
Groupes (scolaires, CLSJ, collectivités...)	8.00	0.00

\* Le tarif réduit s'applique aux personnes suivantes résidant à Paris : demandeurs d'emploi, bénéficiaires du Revenu de Solidarité Active (RSA), de l'Allocation Temporaire d'Attente (ATA), jeunes jusqu'à 26 ans inclus, personnes de 65 ans et plus, et personnes relevant de l'Aide Sociale à l'Enfance (ASE).

Le tarif gratuit est applicable pour les fêtes et spectacles de fin d'année produits par le Centre Paris Anim'.

## Activités gratuites

L'inscription est gratuite pour les activités suivantes relevant de l'insertion : l'accompagnement scolaire, les ateliers d'alphabétisation, d'initiation au français langue étrangère et tout atelier d'accompagnement socio-linguistique, l'aide d'un écrivain public, l'aide aux démarches administratives, les permanences juridiques, l'aide à la recherche d'emploi.

## Tarifs des mises à disposition de locaux

### SALLES DE RÉUNION

Les montants des redevances, liées à l'occupation privative temporaire multiusage par les associations d'intérêt général, des équipements sont fixés comme suit :

Équipements	Tarif horaire	Tarif journée	Tarif annuel <i>si volume horaire supérieur à 20h sur 12 mois (du 1er septembre au 31 août de l'année suivante)</i>	Tarif annuel <i>si volume horaire supérieur à 45h sur 12 mois (du 1er septembre au 31 août de l'année suivante)</i>
<b>DU LUNDI AU VENDREDI DE 9H À 18H</b>				
Espaces de plein air, préaux et espaces couverts <i>d'une superficie inférieure à 20 m<sup>2</sup></i>	10	70	200	450
Espaces couverts <i>d'une superficie de 20 m<sup>2</sup> à 40 m<sup>2</sup></i>	20	140	350	500
Espaces couverts <i>d'une superficie de 40 m<sup>2</sup> à 80 m<sup>2</sup></i>	48	382	450	700
Espaces couverts <i>d'une superficie de 80 m<sup>2</sup> à 180 m<sup>2</sup></i>	97	752	550	900
Espaces couverts <i>d'une superficie de 180 m<sup>2</sup> à 300m<sup>2</sup></i>	141	1113	650	1100
Espaces couverts <i>d'une surface supérieure à 300 m<sup>2</sup></i>	184	1484	750	1300
<b>SEMAINE DE 18H À 9H, WEEK-END, JOURS FÉRIÉS</b>				
Espaces de plein air, préaux et espaces couverts <i>d'une superficie inférieure à 20 m<sup>2</sup></i>	15	100	325	650
Espaces couverts <i>d'une superficie de 20 m<sup>2</sup> à 40 m<sup>2</sup></i>	29	200	455	910
Espaces couverts <i>d'une superficie de 40 m<sup>2</sup> à 80 m<sup>2</sup></i>	70	556	585	1170
Espaces couverts <i>d'une superficie de 80 m<sup>2</sup> à 180 m<sup>2</sup></i>	141	1113	715	1430
Espaces couverts <i>d'une superficie de 180 m<sup>2</sup> à 300m<sup>2</sup></i>	206	1 660	845	1 690
Espaces couverts <i>d'une surface supérieure à 300 m<sup>2</sup></i>	283	2 228	975	1 950
Mise à disposition de salles de réunion au profit d'organismes à but lucratif ou pour des actions à caractère commercial ou pour des réunions privées ou familiales			La demi-journée	La journée
Petite salle <i>jusque 25 m<sup>2</sup> inclus</i>			123.20	219.20
Moyenne salle <i>de 26 m<sup>2</sup> à 50 m<sup>2</sup> inclus</i>			184.90	315.10
Grande salle <i>51 m<sup>2</sup> et plus</i>			246.60	411.10

## SALLE DE RÉPÉTITIONS : SALLE DE DANSE ET SALLE DE SPECTACLE

	Amateurs	Professionnels
Service de 3 heures	9.20	28.70
La journée (2 x 3 heures)	15.70	47.40
La demi-semaine (5 x 3 heures)	40.20	120.80
La semaine (5 x 6 heures)	63.20	189.90

Aide à la jeune création : dans le cadre de l'aide à la création pour les jeunes artistes amateurs (jusqu'à 28 ans inclus) : tarif forfaitaire de 59 € pour la mise à disposition d'une salle de répétition d'une durée de deux mois maximum à raison de 3 à 6 heures par semaine, sur des créneaux déterminés par le Centre Paris Anim'.

## SALLE DE SPECTACLE

Les tarifs applicables à la location de la salle de spectacle sont les suivants

Location salle de spectacle prix pour 1h	Représentation sans régisseur-euse	Représentation avec régisseur-euse
Organismes à but non lucratif	34.50	62.20
Organismes à but lucratif	69.10	124.40

## STUDIOS DE MUSIQUE

	Tarif horaire	Tarif forfaitaire pour 10 heures
studios de répétition (sans technicien du son)	12.80	110.70
enregistrement vocal (avec technicien du son)	18.60	143.80
enregistrement instrumental (avec technicien du son)	39.50	316.60

### Frais annexes

Une participation complémentaire pourra être demandée aux usager-ères pour couvrir les frais liés à des projets spécifiques (sortie, réalisation de costumes, billets de transport, achat de ceintures de kimonos, ingrédients alimentaires, photos et autres supports souvenirs, tirage papier pour les photos, impressions dans les cyberspaces, matériels spéciaux, etc...).

Cette participation sera calculée aux frais réels engagés par le Centre Paris Anim'.

# CONDITIONS GÉNÉRALES D'INSCRIPTION

## SÉANCE DE DÉCOUVERTE DES ACTIVITÉS PAYANTES

Il est proposé à l'utilisateur de participer à un cours d'essai. L'utilisateur doit procéder à une inscription au préalable, et dispose de 3 jours après la réalisation du cours d'essai pour annuler l'inscription. A défaut, l'inscription sera validée et le paiement encaissé.

Le centre se réserve le droit d'annuler une activité si le nombre de personnes inscrites n'est pas suffisant, et dans ce cas, l'utilisateur sera remboursé des séances non effectuées.

Suite au cours d'essai, le centre se réserve la possibilité de vous proposer une activité ou un horaire de substitution, si l'équipe du centre constate que l'inscription ne correspond pas au niveau adéquat, les erreurs lors des inscriptions, sur place, ou en ligne, étant possibles. Le remboursement vous sera proposé si aucune solution n'est trouvée.

## TARIF EN FONCTION DU NOMBRE DE SÉANCES

Si un cours ou un atelier comporte plusieurs séances hebdomadaires, il y a lieu d'appliquer le forfait horaire correspondant au cumul des heures effectuées (exemple : atelier en 2 fois une heure = forfait de 2 h). En revanche, si l'utilisateur fait le choix de suivre plusieurs activités différentes dans la semaine, il y a lieu d'additionner les tarifs correspondant à la durée de chacune des séances prises individuellement (exemple : 2 ateliers d'une heure = 2 fois le tarif d'une heure).

## MATÉRIEL

Le matériel utile (consommables et matières de base) est inclus dans la tarification. En revanche, les structures ne s'engagent pas à fournir le matériel spécifique souhaité par les inscrits pour leur usage personnel. Dans ce cas, les usagers qui le souhaitent apporteront leur propre matériel. Concernant les instruments de musique, l'utilisateur doit apporter son propre instrument de musique, sauf pour la batterie et le piano, mis à disposition par le centre.

## FRAIS ANNEXES

Une participation complémentaire pourra être demandée aux usagers pour couvrir les frais liés à des projets spécifiques (sortie, réalisation de costumes, billets de transport, achat de ceintures de kimonos, ingrédients alimentaires, photos et autres supports souvenirs, tirage papier pour les photos, impressions dans les cyberespaces, matériels spéciaux, etc...). Cette participation sera calculée aux frais réels engagés par le Centre Paris Anim'.

## LICENCES SPORTIVES

Si une activité nécessite l'obtention d'une licence sportive (participation à des compétitions), le Centre Paris Anim' perçoit auprès des usagers le montant de la licence en sus des tarifs d'inscrip-

tion fixés précédemment, et le reverse à la fédération sportive concernée.

Dépôt de garantie

Un dépôt de garantie pourra être demandé, dont le montant sera évalué en fonction de la valeur du matériel ou du mobilier mis à la disposition des usagers. et de la qualité des locaux.

## PIÈCES JUSTIFICATIVES À FOURNIR POUR L'INSCRIPTION

**La pièce à fournir pour pouvoir bénéficier de l'application du quotient familial est la suivante selon un ordre de priorité**

- soit une attestation récente de la Caisse des écoles indiquant le quotient familial suite à une inscription à une activité périscolaire ;
- soit une attestation récente (datant de moins de trois mois) de la Caisse d'Allocations Familiales indiquant le quotient familial ;
- soit l'avis d'imposition de l'année N - 1.

Il est précisé que dans le cas où l'utilisateur ne souhaiterait pas justifier de sa situation, le tarif correspondant au groupe tarifaire 10 s'appliquerait.

## Pièces justificatives à fournir pour les dispositions spécifiques aux étudiant-es, apprenti-es, volontaires du service civique et bénéficiaires de la garantie jeunes

- carte d'étudiant-e ou certificat de scolarité d'un établissement d'enseignement supérieur valable pour l'année scolaire en cours (pour les étudiant-es) ;
- contrat d'apprentissage (pour les apprenti-es) ;
- carte de volontaire du service civique ou contrat de service civique (pour les volontaires) ;
- notification d'octroi de la Garantie Jeunes ou justificatif de versement de la Garantie jeunes (pour les jeunes en bénéficiant).

## Pièces justificatives à fournir pour les dispositions spécifiques aux personnes au chômage, bénéficiant du revenu de solidarité active (RSA), de l'allocation adultes handicapés (AAH) ou de l'aide sociale à l'en- fance (ASE)

- attestation de France Travail de moins de 3 mois (pour les demandeurs d'emploi) ;
- attestation de droit de la Caisse d'allocations familiales de moins de 3 mois (pour les bénéficiaires du RSA, de l'AAH) ;
- toute pièce justifiant d'une prise en charge de l'aide sociale (pour les personnes bénéficiant de l'ASE).

## INSCRIPTION EN COURS DE SAISON

Jusqu'au 31 octobre, le tarif forfaitaire annuel est dû. En cas d'inscription après le 31 octobre, le calcul des tarifs s'établit au prorata des séances restant à effectuer.

## REMBOURSEMENT DES DROITS D'INSCRIPTION

Le remboursement n'est possible que dans le cas de circonstances exceptionnelles dûment justifiées (arrêt définitif de l'activité pour motif médical, déménagement, perte d'emploi, motif professionnel). Les remboursements sont calculés au prorata des séances restant à effectuer au jour de la demande accompagnée des justificatifs.

Aucun remboursement partiel (arrêt momentané de l'activité) ne peut être envisagé.

## MODALITÉS DE PAIEMENT

### Moyens de paiement

Les usager-ères peuvent s'acquitter des droits d'inscription par les modes de paiement suivants : carte bancaire, chèques bancaires, numéraire, prélèvements bancaires, chèques vacances, tickets loisirs et coupons sports.

### Possibilité d'un paiement échelonné

Le paiement des activités courantes hebdomadaires s'effectue annuellement, avec la possibilité d'échelonner les règlements en trois versements par prélèvement automatique.

Pour les activités et prestations ponctuelles (stages, séjours, mises à disposition de locaux), le paiement est effectué en une fois.

### Frais de traitement des impayés

En cas d'impayés, les l'usager-ères sont informées que le Régisseur de la Ville de Paris pourra saisir le Trésor Public pour demander une régularisation des impayés.

### Utilisation et protection des données personnelles

En application du règlement n°2016/679, dit Règlement Général sur la Protection des Données (RGPD), en vigueur depuis le 25 mai 2018, l'Ifac garantit la protection des données personnelles qui lui sont communiquées par les usager-ères. Lors de l'inscription, un formulaire est rempli informatiquement avec le minimum d'informations dont l'association a besoin pour le fonctionnement du centre. Ces informations ne sont conservées que le temps nécessaire à leur exploitation.

Les informations obligatoires pour le traitement des dossiers sont :

- Les nom et prénom,
- La date de naissance,
- L'adresse postale,
- Un justificatif de revenus (sauf QF 10),
- Un numéro de téléphone,
- Une adresse mail.

L'usager-ère peut demander à tout moment la modification des informations figurant sur son dossier physiquement à l'accueil, en appelant le centre au 01 82 04 02 95, ou en écrivant à [cpa.madorobin@paris.ifac.asso.fr](mailto:cpa.madorobin@paris.ifac.asso.fr)

L'inscrit-e peut être prévenu-e par SMS ou par mail d'une information urgente ou importante relative à son activité. Il-elle reçoit également par mail la newsletter mensuelle et quelques informations occasionnelles relatives à la vie du centre.

L'usager-ère peut demander à tout moment de ne plus recevoir de SMS ou de mails en envoyant un courriel à [cpa.madorobin@paris.ifac.asso.fr](mailto:cpa.madorobin@paris.ifac.asso.fr)

## RÈGLEMENT INTÉRIEUR

Les usager-ères et les personnes accompagnant les mineur-es s'engagent à respecter le règlement intérieur du Centre Paris Anim'. Toute personne présente dans un cours doit obligatoirement être en règle de ses cotisations ou avoir validé son inscription du centre. Tout comportement perturbant le déroulement des activités ou l'ambiance générale du centre pourra entraîner l'exclusion du Centre Paris Anim'.

## RESPONSABILITÉ

Le Centre Paris Anim' n'est responsable des mineur-es que pendant les activités. Tout-e enfant mineur-e doit être accompagné-e à l'entrée et la sortie de l'activité.

La direction du centre décline toute responsabilité en cas de :

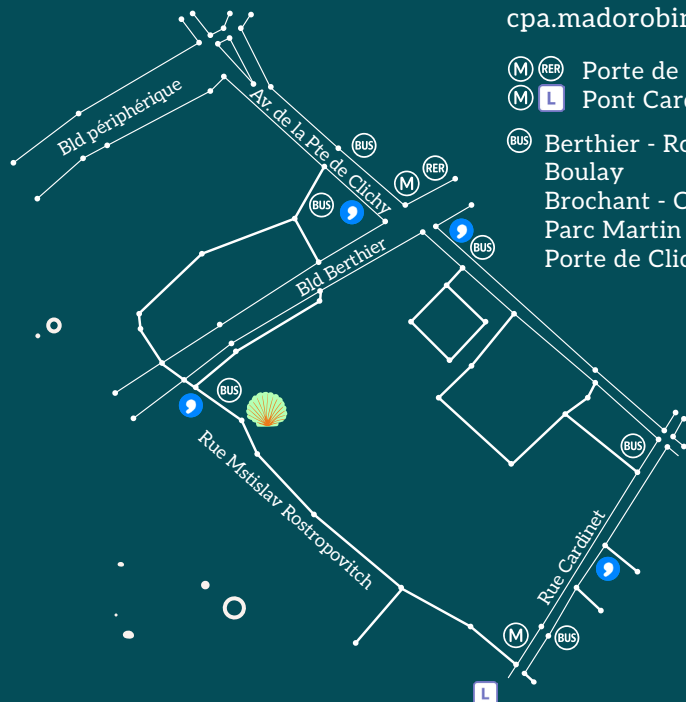
- fermeture des équipements sportifs de la Ville de Paris où se déroulent les activités. Les usager-ères du centre ne pourront prétendre au remboursement des sommes versées du fait de cette fermeture.
- perte, vol ou détérioration de tout objet dans le centre ou dans les équipements sportifs de la Ville de Paris.

## DROIT À L'IMAGE

L'inscrit-e ou son-sa représentant-e légal-e autorise l'association Ifac à réaliser des prises de vues photographiques et vidéo pendant le déroulement des activités et événements sur lesquelles il-elle figure. Il-elle l'autorise à les utiliser librement pour ses supports de communication (publications papier et en ligne, expositions...), sans demander ni rémunération, ni droits d'utilisation. Ces prises de vue ne feront en aucun cas l'objet d'une diffusion ou d'une utilisation commerciale. Les éventuels commentaires ou légendes les accompagnant ne devront pas porter atteinte à son image et/ou à sa réputation. Tout-e usager-ère peut refuser cette utilisation sur simple demande auprès du centre.

**CENTRE PARIS ANIM'**  
Mado Robin

84 rue Mstislav Rostropovitch  
75017 Paris  
01 82 04 02 95  
cpa.madorobin@paris.ifac.asso.fr



Agenda culturel  
et réservations



[billetweb.fr/pro/madorobin](http://billetweb.fr/pro/madorobin)

Site internet



[cpa-madorobin.ifac.asso.fr](http://cpa-madorobin.ifac.asso.fr)

**HORAIRES**

**Période scolaire** (l'accueil ferme 30 minutes avant l'heure indiquée de fermeture du centre)

Lundi 13h30 - 21h30

Mardi 10h - 22h15

Mercredi 10h - 21h30

Jeudi 10h - 22h

Vendredi 10h - 21h  
22h30 si spectacle

Samedi 9h45 - 19h

**Pendant les vacances scolaires**

Lundi - Vendredi 10h - 18h